

Manuale installatore - Installer guide - Manuel installateur
Technisches Handbuch - Instrucciones instalador - Manual do instalador



692I/U

Interfaccia PC USB programm. Due Fili
PC USB programm. interface Due Fili
Interface PC USB program. Due Fili
Programm. Schnittst. PC USB Due Fili
Interfaz PC USB program. Due Fili
Interface PC USB program. Due Fili

692I/U

Descrizione

L'art. 692I/U è un interfaccia USB per il collegamento di un Personal Computer agli impianti **Due Fili Plus** per mezzo delle targhe serie 13F.. e della telecamera art. 692U. L'interfaccia permette tramite un PC e il software SaveProg di configurare e monitorare gli elementi dell'impianto. Permette anche, nei dispositivi con bootloader a bordo, di aggiornare il FW (Firmware).

L'interfaccia viene fornita con 3 cavi:

- Cavo USB per la connessione con il PC.
- Cavo a 6 vie per la connessione dell'interfaccia con le targhe, 69AV/M, centralino 945F.
- Cavo a 4 vie per la connessione dell'interfaccia con le telecamere art. 692U, monitor, citofoni, separatori

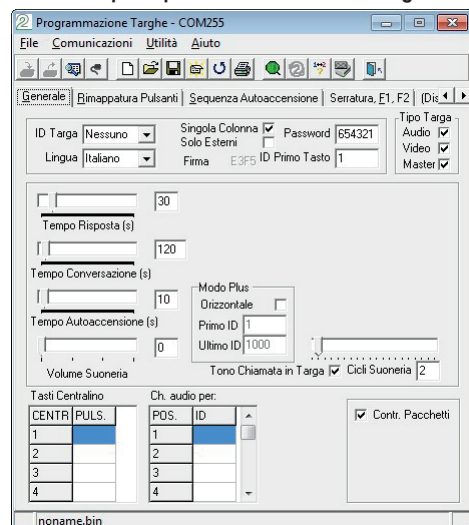
Installazione

Per l'installazione del software (SaveProg) attenersi alle istruzioni, in formato HTML.

Scaricare il Software per PC "SaveProg" dal sito <http://www.elvox.com> nella sezione Software -> Software di prodotto.

Dopo l'installazione del SW si consiglia di eseguirlo affinché venga controllata la presenza di eventuali aggiornamenti. In entrambi i casi è richiesta una connessione internet.

Schermata principale del software SaveProg.



Il manuale istruzioni è scaricabile dal sito www.vimar.com

Regole di installazione

L'installazione deve essere effettuata da personale qualificato con l'osservanza delle disposizioni regolanti l'installazione del materiale elettrico in vigore nel paese dove i prodotti sono installati.

Conformità normativa

Direttiva EMC

Norme EN 61000-6-1 e EN 61000-6-3.



RAEE - Informazione agli utilizzatori

Il simbolo del cassonetto barrato riportato sull'apparecchiatura o sulla sua confezione indica che il prodotto alla fine della propria vita utile deve essere raccolto separatamente dagli altri rifiuti. L'utente dovrà, pertanto, conferire l'apparecchiatura giunta a fine vita agli idonei centri comunali di raccolta differenziata dei rifiuti elettrotecnici ed elettronici. In alternativa alla gestione autonoma, è possibile consegnare gratuitamente l'apparecchiatura che si desidera smaltire al distributore, al momento dell'acquisto di una nuova apparecchiatura di tipo equivalente. Presso i distributori di prodotti elettronici con superficie di vendita di almeno 400 m² è inoltre possibile consegnare gratuitamente, senza obbligo di acquisto, i prodotti elettronici da smaltire con dimensioni inferiori a 25 cm. L'adeguata raccolta differenziata per l'avvio successivo dell'apparecchiatura dismessa al riciclaggio, al trattamento e allo smaltimento ambientalmente compatibile contribuisce ad evitare possibili effetti negativi sull'ambiente e sulla salute e favorisce il reimpiego e/o riciclo dei materiali di cui è composta l'apparecchiatura.

692I/U

Description

Art. 692I/U is a USB interface for connecting a Personal Computer to **Due Fili Plus** systems by means of 13F.. series panels and video camera art. 692U. The interface, via a PC and the software SaveProg, is used to configure and monitor the elements of the system. The interface allows also, in the devices with bootloader on board, the updating of the FW (Firmware).

The interface is supplied with 3 cables:

- USB cable to connect up with the PC.
- Six-way cable to connect the interface with the panels, 69AV/M, switchboard 945F.
- Four-way cable to connect the interface with the video camera art. 692U, monitor, interphones, separators.

Installation

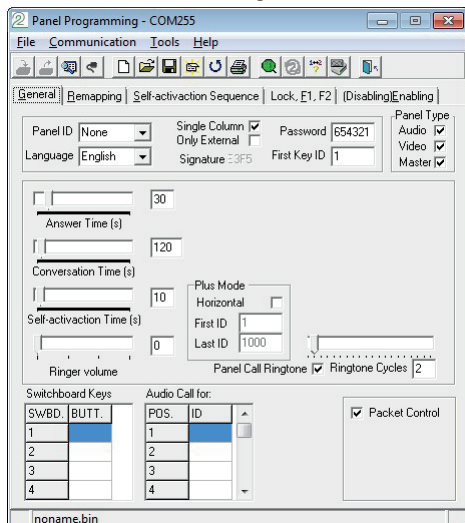
To install the software (SaveProg), follow the instructions, in HTML format.

Download the "SaveProg" for PC software from the website <http://www.elvox.com> in the Software section -> Product Software.

After installing the SW run it in order to check for any updates.

In both cases an Internet connection is required.

Main screen of the SaveProg software.



The screenshot shows the 'Panel Programming - COM255' window with the following settings:

- Panel ID: None
- Single Column: Only External:
- Password: 654321
- Panel Type: Audio , Video , Master
- Language: English
- Signature: 3F5
- First Key ID: 1
- Answer Time (s): 30
- Conversation Time (s): 120
- Self-activation Time (s): 10
- Plus Mode: Horizontal
- First ID: 1
- Last ID: 1000
- Ringer volume: 0
- Panel Call Ringtone: Ringtone Cycles: 2
- Switchboard Keys: SWBD. BUTT. (1-4)
- Audio Call for: POS. ID (1-4)
- Packet Control:

The instruction manual is downloadable from the site www.vimar.com

Installation rules

Installation should be carried out by qualified personnel in compliance with the current regulations regarding the installation of electrical equipment in the country where the products are installed.

Conformity

EMC directive

Standards EN 61000-6-1 and EN 61000-6-3.



WEEE - Information for users

If the crossed-out bin symbol appears on the equipment or packaging, this means the product must not be included with other general waste at the end of its working life. The user must take the worn product to a sorted waste center, or return it to the retailer when purchasing a new one. Products for disposal can be consigned free of charge (without any new purchase obligation) to retailers with a sales area of at least 400m², if they measure less than 25cm. An efficient sorted waste collection for the environmentally friendly disposal of the used device, or its subsequent recycling, helps avoid the potential negative effects on the environment and people's health, and encourages the re-use and/or recycling of the construction materials.

692I/U

Description

L'art. 692I/U est une interface USB pour la connexion d'un Ordinateur Personnel aux installations **Due Fili Plus** au moyen des plaques série 13F.. et de la caméra art. 692U. L'interface permet, au moyen d'un PC et du logiciel SaveProg, de configurer et de monitorer les éléments de l'installation. L'interface permet aussi, dans les dispositifs avec bootloder à bord, de mettre à jour le FW (Firmware).

L'interface est équipée de 3 câbles :

- Câble série DB9M-F pour la connexion avec le PC.
- Câble à 6 voies pour la connexion de l'interface avec les plaques, 69AV/M, standrd conciergerie 945F.
- Câble à 4 voies pour la connexion de l'interface avec les caméras art. 692U, moniteurs, postes d'appartement, séparateurs.

Installation

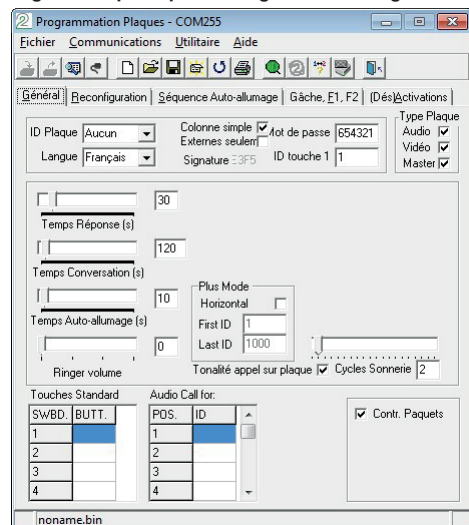
Pour l'installation du logiciel (SaveProg), se conformer aux instructions, en format HTML.

Télécharger le logiciel pour PC SaveProg sur le site <http://www.elvox.com> dans la section Logiciel -> Logiciel du produit.

Après l'installation du logiciel, il est conseillé de l'exécuter pour télécharger les mises à jour.

Dans les deux cas, une connexion à Internet est nécessaire.

Page-écran principale du logiciel SaveProg.



The screenshot shows the 'Programmation Plaques - COM255' window. It features a menu bar (Fichier, Communications, Utilitaire, Aide) and a toolbar. The main area is divided into several sections:

- General Settings:** ID Plaque (Aucun), Langue (Français), Signature (3F5), ID touche (1), Type Plaque (Audio, Vidéo, Master).
- Timing:** Temps Réponse (s) [30], Temps Conversation (s) [120], Temps Auto-allumage (s) [10].
- Plus Mode:** Horizontal, First ID (1), Last ID (1000).
- Other:** Ringer volume [0], Tonalité appel sur plaque (Cycles Sonnette [2]).
- Audio Call for:** A table with columns POS and ID, containing values 1, 2, 3, 4.
- Buttons:** SWBD, BUTT. (1-4) and Cont. Paquets (checked).

The status bar at the bottom shows 'inoname.bin'.

Télécharger le manuel d'instructions sur le site www.vimar.com

Règles d'installation

L'installation doit être confiée à des personnes qualifiées et exécutée conformément aux dispositions qui régissent l'installation du matériel électrique en vigueur dans le pays concerné.

Conformité aux normes

Directive EMC

Normes EN 61000-6-1 et EN 61000-6-3.



DEEE - Informations pour les utilisateurs

Le symbole du caisson barré, là où il est reporté sur l'appareil ou l'emballage, indique que le produit en fin de vie doit être collecté séparément des autres déchets. Au terme de la durée de vie du produit, l'utilisateur devra se charger de le remettre à un centre de collecte séparée ou bien au revendeur lors de l'achat d'un nouveau produit. Il est possible de remettre gratuitement, sans obligation d'achat, les produits à éliminer de dimensions inférieures à 25 cm aux revendeurs dont la surface de vente est d'au moins 400 m². La collecte séparée appropriée pour l'envoi successif de l'appareil en fin de vie au recyclage, au traitement et à l'élimination dans le respect de l'environnement contribue à éviter les effets négatifs sur l'environnement et sur la santé et favorise le réemploi et/ou le recyclage des matériaux dont l'appareil est composé.

692I/U

Beschreibung

Der Art. 692I/U ist eine USB Schnittstelle für den Anschluss eines Personal Computer an den **Due Fili Plus** über die Türstationen der Serie 13F.. und die Kamera Art. 692U. Die Schnittstelle ermöglicht, die Anlagenelemente über einen PC und die Software Saveprog zu konfigurieren und zu überwachen. Bei den Vorrichtungen mit bootloader an Board, gestattet die Schnittstelle den FW (Firmware) fortzubilden.

Die Schnittstelle wird mit 3 Kabeln geliefert:

- Serielles Kabel DB9M-F für den Anschluss am PC.
- 6-Draht-Kabel für den Anschluss der Schnittstelle an den Türstationen, 69AV/M, zentrale 945F.
- 4-Draht-Kabel für den Anschluss der Schnittstelle an der Kamera Art. 692U, Monitore, Haustelefone, Trenner.

Installation

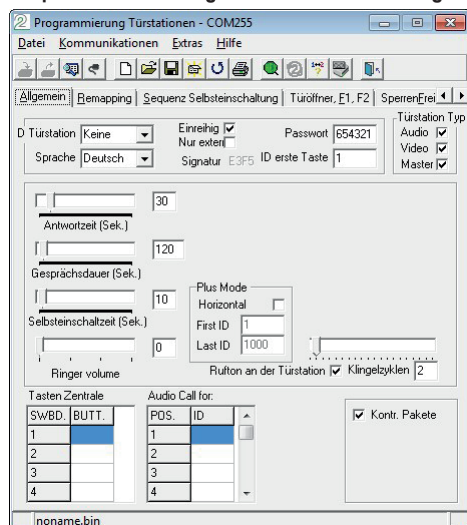
Bei der Installation der Software (SaveProg) müssen die Anleitungen in HTML-Format befolgt werden.

Downloaden Sie die Software für PC "SaveProg" von der Website <http://www.elvox.com> unter dem Link Software -> Produktsoftware.

Führen Sie die SW nach der Installation aus, um die Verfügbarkeit etwaiger Aktualisierungen zu überprüfen.

In beiden Fällen ist eine Internetverbindung erforderlich.

Hauptbildschirmanzeige der Software SaveProg.



Programmierung Türstationen - COM255

Datei Kommunikationen Extras Hilfe

Allgemein Bemapping Sequenz Selbsteinschaltung Türöffner, E1, F2 Sperrerefrei

Türstation Typ

Türstation Keine Einreich Passwort 654321

Sprache Deutsch Nur extern Signatur E:3F5 ID erste Taste 1

Master

Antwortzeit (Sek.) 30

Gesprächsdauer (Sek.) 120

Selbsteinschaltzeit (Sek.) 10 Plus Mode Horizontal

First ID 1 Last ID 1000

Ringer volume 0

Rufton an der Türstation Klingelszyklen 2

Tasten	Zentrale	POS.	ID
1		1	
2		2	
3		3	
4		4	

Kontr. Pakete

noname.bin

Die Bedienungsanleitung ist auf der Website www.vimar.com zum Download verfügbar

Installationsvorschriften

Die Installation muss durch Fachpersonal gemäß den im Anwendungsland des Geräts geltenden Vorschriften zur Installation elektrischer Materialien erfolgen.

Normkonformität

EMC-Richtlinie

Normen DIN EN 61000-6-1 und EN 61000-6-3.



Elektro- und Elektronik-Altgeräte - Informationen für die Nutzer

Das Symbol der durchgestrichenen Mülltonne auf dem Gerät oder seiner Verpackung weist darauf hin, dass das Produkt am Ende seiner Nutzungsdauer getrennt von den anderen Abfällen zu entsorgen ist. Nach Ende der Nutzungsdauer obliegt es dem Nutzer, das Produkt in einer geeigneten Sammelstelle für getrennte Müllentsorgung zu deponieren oder es dem Händler bei Ankauf eines neuen Produkts zu übergeben. Bei Händlern mit einer Verkaufsfläche von mindestens 400 m² können zu entsorgende Produkte mit Abmessungen unter 25 cm kostenlos und ohne Kaufzwang abgegeben werden. Die angemessene Mülltrennung für das Recycling, der Behandlung und der umweltverträglichen Entsorgung zugeführten Gerätes trägt dazu bei, mögliche negative Auswirkungen auf die Umwelt und die Gesundheit zu vermeiden und begünstigt den Wiedereinsatz und/oder das Recyceln der Materialien, aus denen das Gerät besteht.

692I/U**Descrição**

O art. 692I/U é um interface USB para a ligação de um Computador Pessoal às instalações a **Due Fili Plus** através das botoneiras série 13F.. e da telecâmara art. 692U. O interface permite, através de um PC e do software SaveProg, configurar e monitorizar os elementos da instalação. Permite também, nos dispositivos com bootloader a bordo, de adiantar o FW (Firmware).

O interface é fornecido com 3 cabos:

- Cabo série DB9M-F para a ligação com o PC.
- Cabo com 6 vias para a ligação do interface com as botoneiras, 69AV/M, central 945F.
- Cabo com 4 vias para a ligação do interface com as telecâmaras art. 692U, monitores, telefones, separadores.

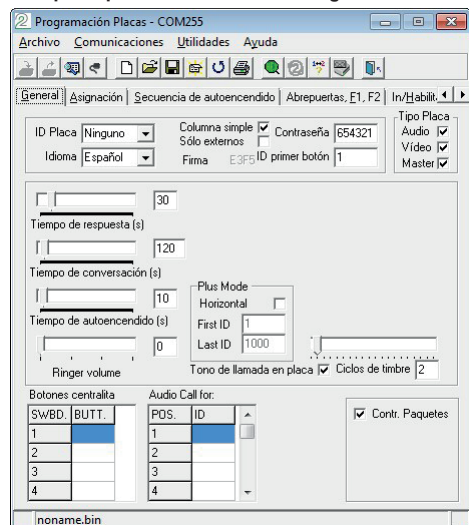
Instalação

Para a instalação do software (SaveProg) seguir as instruções, no formato HTML.

Descarregue o Software para PC "SaveProg" do site <http://www.elvox.com> na secção Software -> Software do produto.

Após a instalação do SW é aconselhável executá-lo para que se possa verificar a existência de eventuais actualizações.

Em ambos os casos, é solicitada uma ligação à internet.

Ecrã principal do software SaveProg.


SWBD	BUTT.	POS.	ID
1		1	
2		2	
3		3	
4		4	

É possível descarregar o manual de instruções no site www.vimar.com

Regras de instalação

A instalação deve ser efetuada por pessoal qualificado de acordo com as disposições que regulam a instalação de material elétrico, vigentes no País em que os produtos são instalados.

Cumprimento de regulamentação

Directiva EMC

Normas EN 61000-6-1 e EN 61000-6-3.

**REEE - Informação dos utilizadores**

O símbolo do contentor de lixo barrado com uma cruz, afixado no equipamento ou na embalagem, indica que o produto, no fim da sua vida útil, deve ser recolhido separadamente dos outros resíduos. No final da utilização, o utilizador deverá encarregar-se de entregar o produto num centro de recolha seletiva adequado ou de devolvê-lo ao revendedor no ato da aquisição de um novo produto. Nas superfícies de venda com, pelo menos, 400 m², é possível entregar gratuitamente, sem obrigação de compra, os produtos a eliminar com dimensão inferior a 25 cm. A adequada recolha diferenciada para dar início à reciclagem, ao tratamento e à eliminação ambientalmente compatível, contribui para evitar possíveis efeitos negativos ao ambiente e à saúde e favorece a reutilização e/ou reciclagem dos materiais que constituem o aparelho.

CE

49400790A0 01 1810



VIMAR

Viale Vicenza, 14
36063 Marostica VI - Italy
www.vimar.com